

АНАЛИЗ РЕШЕНИЯ КОМПАНИИ SAP ПО ТРАНСФЕРТНОМУ ЦЕНООБРАЗОВАНИЮ

*Степанов Дмитрий Юрьевич,
консультант SAP по направлению MM/SD компании Energy Consulting
mail@stepanovd.com*

В статье произведен анализ решения компании SAP по трансфертному ценообразованию в части формирования налогового уведомления о контролируемых сделках. Описываются настройки системы и реализованные алгоритмы обработки документов SAP для заполнения полей уведомления. Рассматриваются предпосылки внедрения предлагаемого решения и сквозной бизнес-процесс трансфертного ценообразования. Статья предназначена функциональным консультантам SAP по направлению логистики и налогового учета.

Введение

Вступивший в силу 01.01.2012 г. федеральный закон №227-ФЗ «О внесении изменений в отдельные законодательные акты Российской Федерации в связи с совершенствованием принципов определения цен для целей налогообложения» от 18.07.2011 г. обязывает налогоплательщиков уведомлять налоговые органы о внешних и внутренних сделках компании с указанием цен и методов их формирования. Подготовка уведомления требует определения перечня взаимозависимых организаций, списка контролируемых сделок с назначенным методом соответствия цен и формирования электронного/бумажного документа уведомления [1].

1. Принципы трансфертного ценообразования

Согласно руководству Organization for economic cooperation and development: Transfer pricing guidelines for multinational enterprises and tax administrations по трансфертному ценообразованию (ТЦО) термин трансфертная цена определяет цену по сделке, в которой одна сторона получает прибыль больше, чем обычно бывает на рынке [2]. Федеральный закон №227-ФЗ (законодательство ТЦО) призван выявить трансфертные цены сделок для корректировки налоговой базы и обеспечения полноты исчисления и уплаты налогов организацией. Для определения сделок, подпадающих под законодательство ТЦО, вводятся термины взаимозависимых организаций и контролируемых сделок.

1.1. Взаимозависимые организации

Организации являются взаимозависимыми, если отношения между ними оказывают влияние на условия и результаты сделок, а также экономическую эффективность предприятий. Взаимозависимыми признаются организации, если

- доля прямого или косвенного участия организации превышает величину 0.25;
- организация участвует в управлении или контроле другой организации;
- существует должностная подчиненность организаций.

Полный перечень признаков взаимозависимости организаций представлен в [1]. Пример определения долей прямого и косвенного участия организации А в организации F приведен на рис.1.1.

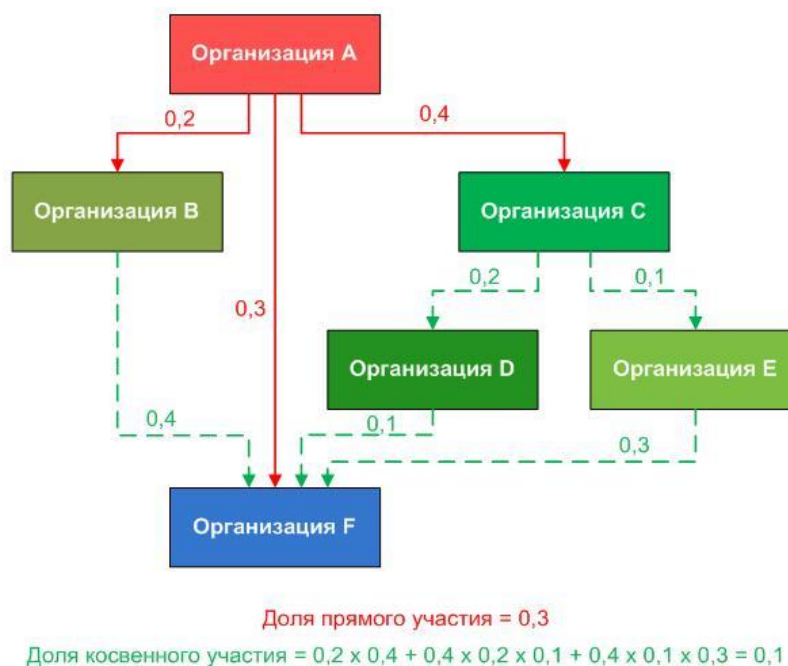


Рисунок.1.1. Пример расчета долей прямого и косвенного участия организации А в организации F

1.2. Контролируемые сделки

Выбор сделок, подпадающих под цели законодательства ТЦО (контролируемые сделки), выполняется в разрезе взаимозависимых организаций налогоплательщика. В отдельных случаях контролируемые сделки определяются для организаций, не удовлетворяющих критериям взаимозависимости. Общий алгоритм выявления контролируемых сделок дан на рис.1.2.

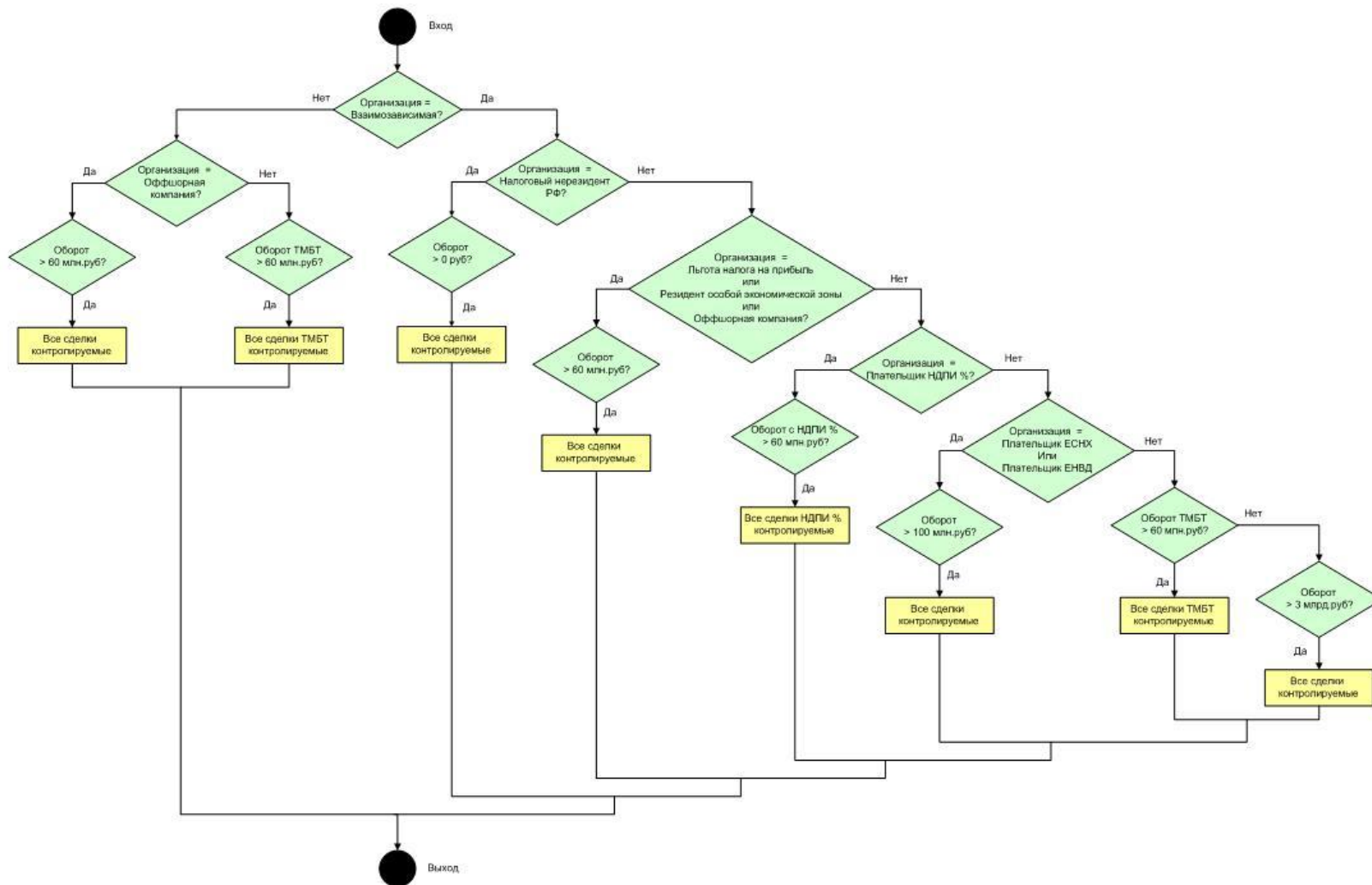


Рисунок.1.2. Блок-схема алгоритма определения контролируемых сделок

Выявление контролируемых сделок ведется путем подсчета оборота товарно-материальных ценностей (ТМЦ), работ и услуг (РиУ), определяющегося суммой доходов (цен) по сделкам между организациями за календарный год. Особые случаи выявления контролируемых сделок предусмотрены для следующего типа организаций:

- плательщиков налога на добычу полезных ископаемых с фиксированной процентной ставкой (НДПИ %);
- применяющих систему налогообложения для сельскохозяйственных товаропроизводителей (ЕСНХ);
- плательщиков налога на вмененный доход (ЕНВД);
- налоговых нерезидентов РФ;
- имеющих льготы в отношении налога на прибыль;
- резидентов особых экономических зон;
- оффшорных компаний;

а также товаров мировой биржевой торговли (ТМБТ) с номенклатурными группами

- нефть и товары, выработанные из нефти;
- черные металлы;
- цветные металлы;
- минеральные удобрения;
- драгоценные металлы и камни.

Цена совершаемой организациями сделки должна подпадать в интервал рыночных цен, определяемый сопоставлением с прочими сделками при эквивалентных условиях проведения и использованием методов функционального анализа [1]:

- метод сопоставимости рыночных цен;
- метод цены последующей реализации;
- затратный метод и другие.

Подготовленный список контролируемых сделок с указанием методов определения рыночных цен в бумажной или электронной форме (уведомление о контролируемых сделках) отправляется в налоговые органы.

1.3. Уведомление о контролируемых сделках

Уведомление налогоплательщика о контролируемых сделках анализируется сотрудниками налоговой инспекции. Проверяется вхождение фактической цены сделки в допустимый интервал рыночных цен согласно указанному методу определения цены. В случае, если цена сделки не признается рыночной, налогоплательщик может в судебном порядке доказать обратное, либо скорректировать налоговую базу и доплатить разницу.

2. Автоматизация процесса трансфертного ценообразования

Бизнес-процесс ТЦО с входящими и исходящими данными, наложенными ограничениями и используемыми ресурсами каждой операции приведен на рис.3.1 в формате Integrated DEFinition (IDEF0). Перечень операций включает

- определение взаимозависимых организаций;
- подготовку перечня контролируемых сделок;
- выбор метода расчета рыночных цен;
- анализ фактических и рыночных цен;
- подготовку и отправку документации о контролируемых сделках.

Отражение операций хозяйственной деятельности предприятия в корпоративной информационной системе (КИС) [3] позволяет автоматизировать бизнес-процесс ТЦО. Так, определение взаимозависимых организаций может выполняться на основе анализа признаков (подраздел 1.1), анализ цен – путем контроля вхождения фактической цены сделки в интервал рыночных цен (подраздел 1.2), программы печати документов и генерации электронных копий дают возможность подготовить уведомление (подраздел 1.3).

К наиболее трудоемким операциям относят подготовку списка контролируемых сделок и выбор метода расчета рыночных цен, требующих обработки всевозможных сделок за календарный год. Более того, при анализе цен сравниваются коммерческие и финансовые условия проведения сделок, данные о которых могут отсутствовать в КИС.

3. Обзор решения SAP по трансфертному ценообразованию

Решение компании SAP по ТЦО касается формирования списка сделок для подготовки уведомления (рис.3.1). Операции выявления контролируемых сделок и анализа фактических и рыночных цен предполагается автоматизировать отдельным решением во втором полугодии 2013 г. [4]

3.1. Термины и определения

Обзор решения требует уточнения терминов законодательства ТЦО с точки зрения технической реализации КИС SAP. Так, организация, взаимодействующая с налогоплательщиком, определяется основной записью кредитора (ОЗК) или дебитора (ОЗД) в зависимости от процесса закупки или сбыта соответственно. ТМЦ и РиУ задаются основными записями материалов (ОЗМ) и работ и услуг (ОЗРиУ). В частном случае РиУ могут определяться ОЗМ.

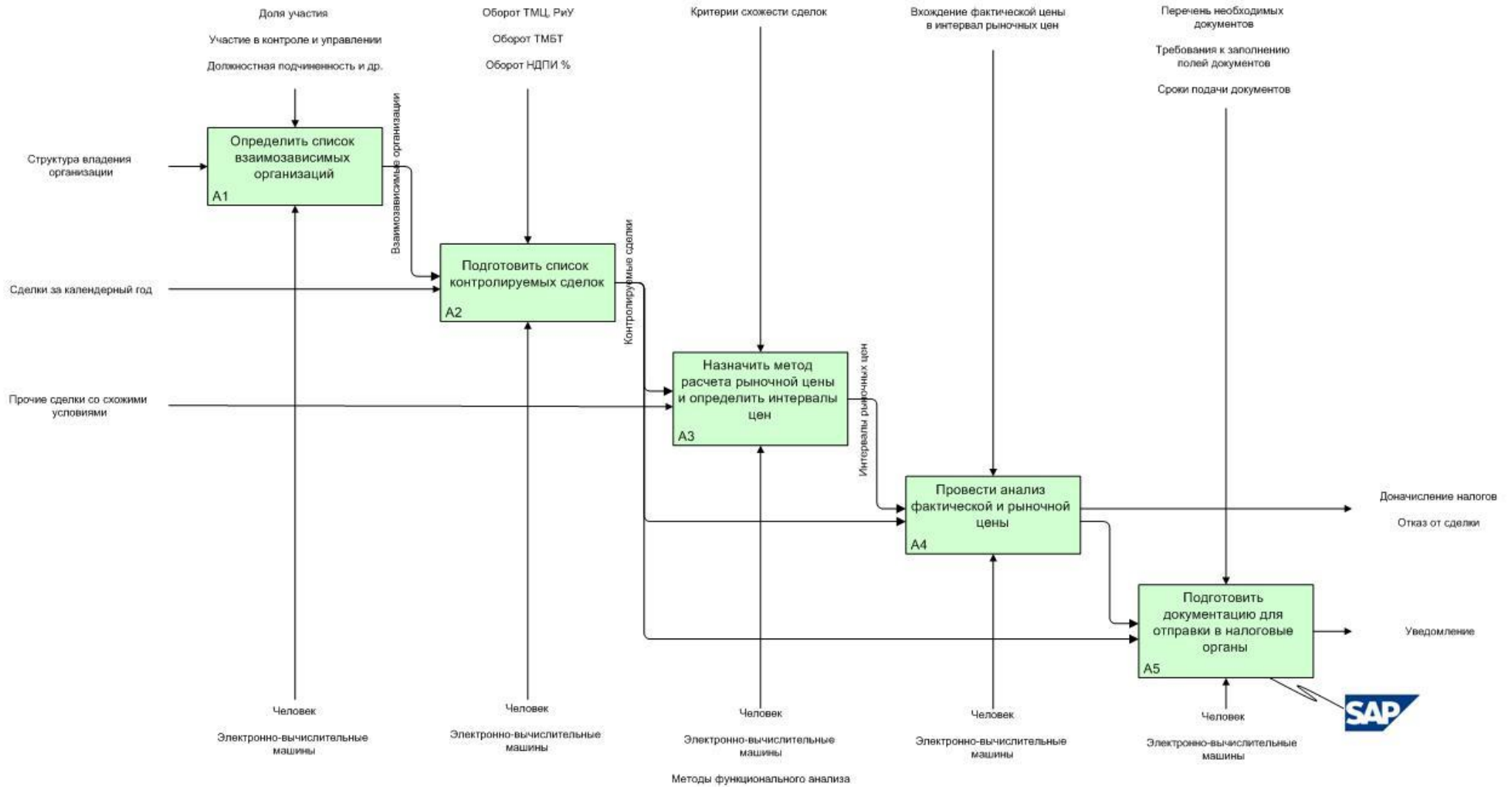


Рисунок.3.1. Типовой бизнес-процесс ТЦО

Для отражения фактических договоров с организацией по снабжению или продаже ТМЦ и РиУ в системе регистрируются заказы на закупку (ЗЗ) или заказы на продажу (ЗП), содержащие данные ОЗК или ОЗД соответственно, а также перечень ОЗМ и/или ОЗРиУ с указанием стоимости. Тогда сделка соответствует одной/нескольким позициям ЗЗ или ЗП с одинаковыми данными ОЗР/ОЗРиУ и цены.

Бухгалтерские проводки по кредиторской/дебиторской задолженности выполняются со ссылкой на ЗЗ/ЗП. Тогда оборот ТМЦ и РиУ определяется суммированием стоимостей всех сделок организации по закупке и сбыту за календарный год. Введенные термины позволяют применить алгоритм определения контролируемых сделок (рис.1.2) к данным, хранящимся в системе SAP.

3.2. Предпосылки использования решения

Предпосылками использования предлагаемого функционала ТЦО являются ранее анонсированные решения компании SAP по корректировочным счетам-фактурам и учету договоров. Рассмотрим данные предпосылки подробнее.

Решение по корректировочным счетам-фактурам касается обработки входящих и исходящих счетов-фактур модулей закупок (Material Management, MM), сбыта (Sales and Distribution, SD) и финансовой бухгалтерии (Financial Accounting, FI) с возможностью корректировки фактурного количества и/или цены для надлежащего заполнения реестров входящих и исходящих счетов-фактур, а также книг покупок и продаж [5].

Взаимосвязь закупочных счетов-фактур обеспечивается указанием номера бухгалтерского документа и года оригинального счета-фактуры в заголовке корректировочного счета (RVKP-BKTXT), введенное значение автоматически передается в заголовки создаваемого бухгалтерского документа (VKPF-BKTXT).

Связь сбытовых счетов-фактур с корректировочными фактурами осуществляется через поток документов сбыта. Процессы увеличения и уменьшения цены проданных ТМЦ и РиУ реализуются с помощью торговых документов типа запрос дебетования (VBAK-VBTYP='L') и запрос кредитования (VBAK-VBTYP='K') соответственно. Типы торговых документов заказ ('C') и возврат ('H') предназначены для увеличения и уменьшения отфактурованного количества. Формирование корректировочных счетов-фактур выполняется копированием из оригинальной фактуры с изменением суммы и количества (вводится значение разницы).

Формирование корректировочных счетов-фактур ручными проводками модуля FI осуществляется схожим с закупками образом. Независимо от модуля регистрации счета-

фактуры определение документа корректировки выполняется с помощью данных настроечной таблицы J_3RFV_CORR_INV. Определение документа корректировочного счета-фактуры определяется по

- виду бухгалтерского документа (BKPF-BLART) для модуля FI;
- виду бухгалтерского документа и виду фактуры (VBRK-FKART) для модуля SD;
- виду бухгалтерского документа, типу истории заказа на закупку (EKBE- BEWTP), виду операции входящего счета фактуры для модуля MM;

В случае использования собственной разработки по корректировочным счетам-фактурам необходимо обеспечить заполнение указанных выше таблиц баз данных.

Решение по контрактному учету позволяет централизованно хранить данные по договорам модулей MM, SD, FI и использовать их при формировании оборотно-сальдовой ведомости, актов сверки, в программах автоматического выравнивания и др.[6] Бизнес-объекты SAP, релевантные договорному учету, включают

- контракты и заказы на закупку;
- контракты и заказы сбыта;
- карточки системы управления документами (СУД).

Данные договоров хранятся в таблице J_3RFCNT. Компания SAP анонсирует, что заполнение вышеуказанной таблицы информацией о договорах будет производиться автоматически при создании бухгалтерских проводок или путем использования специальной программы в фоновом режиме. Таблица J_3RFCNT связывает данные договоров различных модулей КИС SAP с бухгалтерскими документами кредиторской/дебиторской задолженности через поле «Присвоение» (BKPF-ZUONR = J_3RFCNT-INTCNUM). Решение SAP по ТЦО требует заполнения таблицы договоров J_3RFCNT для корректного формирования данных полей уведомления.

3.3. Настройки системы для целей ТЦО

Реализация решения ТЦО подразумевает корректное заполнение таблиц, используемых для селекции сделок и заполнения полей уведомления. Список таблиц для целей ТЦО представлен ниже (табл.3.1). Выделяют таблицы справочников, содержащих перечень допустимых значений ввода заданных параметров; настроек, определяющих совокупность параметров и влияющих на результаты работы программы; и таблицы транзакционных данных.

Таблица 3.1. Ракурсы таблиц данных для целей ТЦО

№	Ракурс	Описание
1	J_3RF_TP_COCA TV	Справочник категорий компаний
2	J_3RF_TP_LIQCTV	Справочник кодов ликвидации
3	J_3RF_TP_CC_PROV	Настройка балансовой единицы, ИНН, КПП и др.
4	J_3RF_TP_DOCTYPV	Настройка видов бухгалтерских документов
5	J_3RF_TP_VC_SEL_CRIT	Настройка групп ТМЦ и РиУ
6	J_3RF_TP_TRANPCV	Справочник кодов участников операции
7	J_3RF_TP_STATUSV	Справочник статусов сторон сделок
8	J_3RF_TP_TRANSTV	Справочник видов операций
9	J_3RF_TP_PMV	Справочник методов расчета цен
10	J_3RF_TP_PSV	Справочник источников цен
11	J_3RF_TP_GROUPV	Настройка групп выбора цен
12	J_3RF_TP_V	Настройка выбора сделок
13	J_3RF_TP_MAT_OCV	Справочник ОКП для ТМЦ
14	J_3RFCNT	Данные договоров
15	J_3RFV_CORR_INV	Настройка корректировочных счетов-фактур

Наиболее критичными являются настройки ракурсов J_3RF_TP_GROUPV, J_3RF_TP_VC_SEL_CRIT и J_3RF_TP_V. Первый ракурс позволяет ввести группы выбора цен, источники определения цен и др. (методы функционального анализа подраздел 1.3). Пусть, например, для ТМЦ цена была определена методом сопоставимости рыночных цен, источником информации служили данные из сети интернет; затратный метод использовался при определении цены РиУ с иным источником информации. В данном случае в системе следует создать две групп цен, например, 'Z_PG_BAL_G' и 'Z_PG_BAL_S' для ТМЦ и РиУ соответственно.

Кластер ракурсов J_3RF_TP_VC_SEL_CRIT определяет группы выборок ТМЦ и РиУ по таким аналитическим признакам как счет главной книги (ГК), места возникновения затрат (МВЗ) и прибыли (МВП), контроллинговый заказ, элемент структурного плана проекта (СПП) и номенклатурный номер ОЗМ. Можно указать как одно значение аналитики, так и диапазон значений, например, ОЗМ с номера '41100000000000' по '41199999999999' для создаваемой группы 'Z_GR_BAL_G'. Указание номера ОЗРиУ в ракурсе не предусмотрено, предлагается использовать счета ГК (например, '31000000') и/или континировки для ведения создаваемой группы выбора цен РиУ 'Z_GR_BAL_SP2'.

Присвоение методов выбора цен номенклатурным номерам ТМЦ и РиУ выполняется в ракурсе J_3RF_TP_V. Ракурс позволяет назначить группу выбора цен, определенную в J_3RF_TP_GROUPV, группе ТМЦ и РиУ из кластера ракурса J_3RF_TP_VC_SEL_CRIT в разрезе данных ОЗК/ОЗД. Следуя приведенным выше примерам, группам цен

‘Z_PG_BAL_G’ и ‘Z_PG_BAL_S’ будут назначены группы ТМЦ и РиУ ‘Z_GR_BAL_G’ и ‘Z_GR_BAL_SP2’ соответственно.

Таким образом, метод сопоставимости рыночных цен с источником информации из сети интернет присвоен ТМЦ (с ‘4110000000000000’ по ‘4119999999999999’), цена РиУ (со счетом ГК ‘31000000’) определяется затратным методом. Обобщая вышесказанное, определение групп ТМЦ и РиУ зависит от числа используемых методов выбора рыночных цен. Кроме того, недопустимо пересечение аналитик в группах ТМЦ и РиУ, приводящее к неоднозначности определения группы выбора цен и некорректному заполнению полей уведомления. Взаимосвязь ракурсов таблиц схематически приведена на рис.3.2.

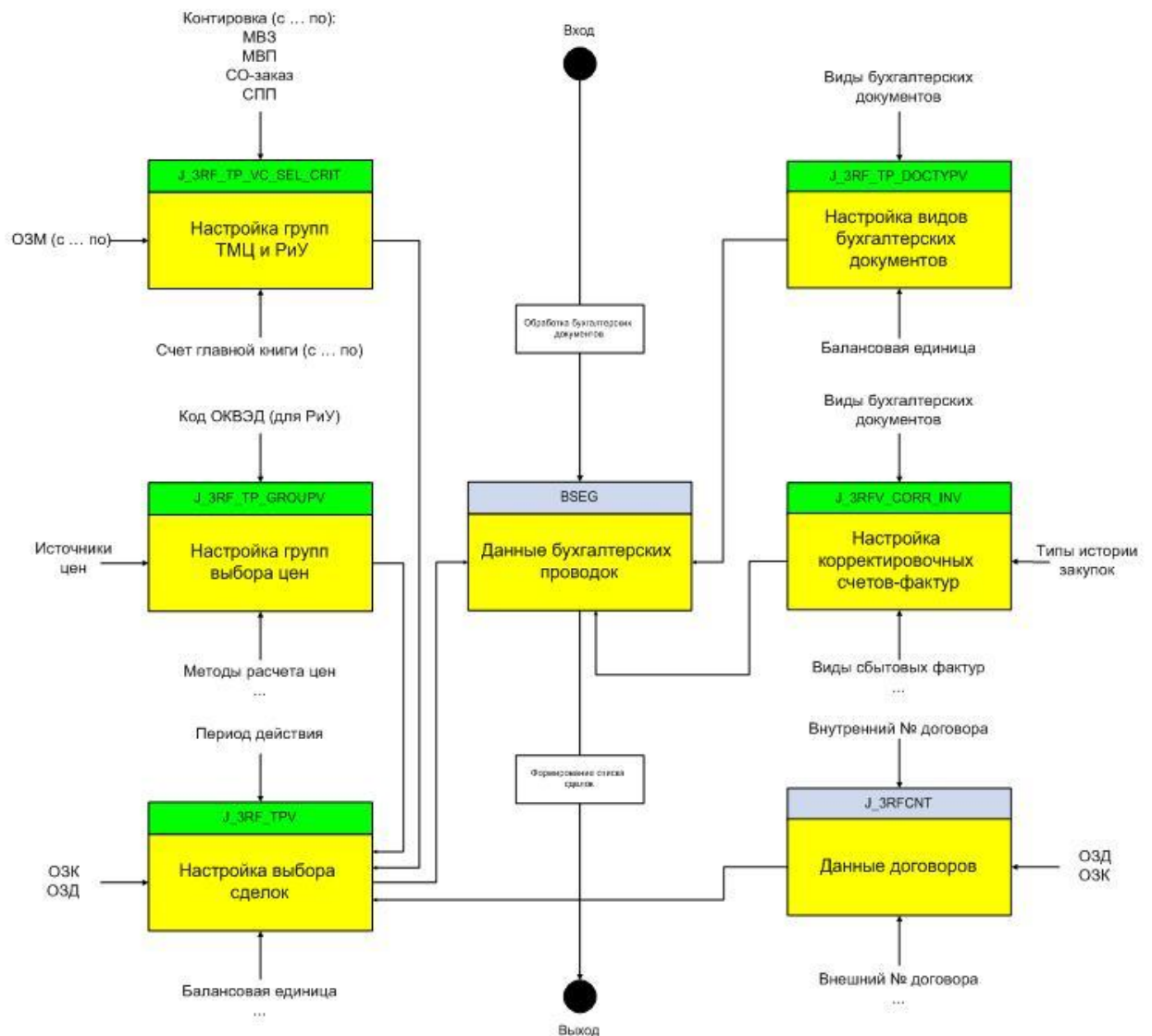


Рисунок.3.2. Взаимосвязь таблиц при выборе сделок по бухгалтерским документам

3.4. Алгоритм выбора сделок

Выбор сделок выполняется программой J_3RF_TRANSFER_PRICING. Источниками данных сделок служат позиции бухгалтерских документов (рис.3.2). Общий алгоритм выбора сделок системы SAP приведен в алг.3.1.

Алгоритм 3.1. Селекция сделок

Входные данные: селекционный экран программы J_3RF_TRANSFER_PRICING

3.1.1. Выбрать данные таблицы «Настройка видов бухгалтерских документов» (табл.3.3)

Выбрать данные видов бухгалтерских документов, релевантных ТЦО, при условии
J_3RF_TP_DOCTYPV-BUKRS=«Балансовая единица» селекционного экрана
Выбраны данные в массив J_3RF_TP_DOCTYPV

Таблица 3.3. Ракурс J_3RF_TP_DOCTYPV «Настройка видов бухгалтерских документов»

Поле	Описание
J_3RF_TP_DOCTYPV-BUKRS	Балансовая единица
J_3RF_TP_DOCTYPV-BLART	Вид бухгалтерского документа

3.1.2. Выбрать данные таблицы «Настройка выбора сделок» (табл.3.4)

Выбрать данные сделок при условии
J_3RF_TPV-BUKRS=J_3RF_TP_DOCTYPV-BUKRS
J_3RF_TPV-DATE_FROM/DATE_TO=«Год» селекционного экрана
Выбраны данные в массив J_3RF_TPV¹

Таблица 3.4. Ракурс J_3RF_TPV «Настройка выбора сделок»

Поле	Описание
J_3RF_TPV-BUKRS	Балансовая единица
J_3RF_TPV-KUNNR	ОЗД
J_3RF_TPV-LIFNR	ОЗК
J_3RF_TP_SCRMATV-MATNR_LOW/MATNR_HIGH	ОЗМ
J_3RF_TP_SCRV-HKONT_LOW/HKONT_HIGH	Счет ГК
J_3RF_TP_SCRV-KOSTL_LOW/KOSTL_HIGH	МВЗ
J_3RF_TP_SCRV-PRCTR_LOW/PRCTR_HIGH	МВП
J_3RF_TP_SCRV-PROJK_LOW/PROJK_HIGH	СПП
J_3RF_TP_SCRV-AUFNR_LOW/AUFNR_HIGH	Заказ
J_3RFCNT-INTCNUM	Номер договора
J_3RF_TPV-DATE_FROM/DATE_TO	Дата

3.1.3. Выбрать данные таблицы «Данные бухгалтерских проводок»

Выбрать данные заголовка бухгалтерского документа при условии
BKPF-GJAHR=«Год» селекционного экрана
BKPF-BUKRS=J_3RF_TP_DOCTYPV-BUKRS
BKPF-BLART=J_3RF_TP_DOCTYPV-BLART
Выбраны данные в массив BKPF

Выбрать данные позиций бухгалтерского документа при условии
BSEG-GJAHR=BKPF-GJAHR
BSEG-BUKRS=BKPF-BUKRS
BSEG-BELNR=BKPF-BELNR

BSEG-LIFNR=J_3RF_TPV-LIFNR²
 BSEG-KUNNR=J_3RF_TPV-KUNNR²
 BSEG-MATNR=J_3RF_TP_SCRMATV-MATNR_LOW/MATNR_HIGH
 BSEG-HKONT=J_3RF_TP_SCRV-HKONT_LOW/HKONT_HIGH
 BSEG-KOSTL=J_3RF_TP_SCRV-KOSTL_LOW/KOSTL_HIGH
 BSEG-PRCTR=J_3RF_TP_SCRV-PRCTR_LOW/PRCTR_HIGH
 BSEG-PROJK=J_3RF_TP_SCRV-PROJK_LOW/PROJK_HIGH
 BSEG-AUFNR=J_3RF_TP_SCRV-AUFNR_LOW/AUFNR_HIGH
 BSEG-ZUONR=J_3RFCNT-INTCNUM

Выбраны данные в массив BSEG

Исключить из BSEG сторнированные документы и документы сторно

Агрегировать в BSEG данные корректировочных счетов-фактур

Выходные данные: BSEG

¹ - полями селекционного экрана программы являются данные табл.3.4

² - возможны следующие случаи выбора данных
Если J_3RF_TPV-LIFNR<>' и J_3RF_TPV-KUNNR<>', то

Данные контрагентов ограничиваются условием

(BSEG-LIFNR=J_3RF_TPV-LIFNR

или

BSEG-KUNNR=J_3RF_TPV-KUNNR)

Если J_3RF_TPV-LIFNR<>' и J_3RF_TPV-KUNNR=' , то

Данные контрагентов ограничиваются условием

(BSEG -LIFNR=J_3RF_TPV-LIFNR

BSEG -KUNNR=')

Если J_3RF_TPV-LIFNR=' и J_3RF_TPV-KUNNR<>', то

Данные контрагентов ограничиваются условием

(BSEG -LIFNR='

BSEG -KUNNR=J_3RF_TPV-KUNNR)

Если J_3RF_TPV-LIFNR=' и J_3RF_TPV-KUNNR=' , то

Данные контрагентов не используются в выборке.

Согласно приведенному алгоритму, выборка сделок осуществляется при одновременном равенстве значений ТМЦ, счетов ГК и контировок, указанных в ракурсах J_3RF_TP_VC_SEL_CRIT и J_3RF_TPV и содержащихся в одноименных полях таблицы BSEG и BKPF. Алг.3.1 позволяет выбрать все сделки организации за календарный год, выявление контролируемых сделок среди найденных ведется согласно логике рис.1.2 и дается на откуп пользователя.

3.5. Алгоритмы заполнения полей уведомления

Сделки, определенные позициями бухгалтерских документов (алг.3.1) и подпадающие под определение контролируемых (рис.1.2), формируют документ

уведомления. Описание полей уведомления и алгоритмов их заполнения приведено в алг.3.2.

Алгоритм 3.2. Заполнение полей уведомления

Входные данные: BSEG (алг.3.1)

Цикла по всем позициям BSEG

Выбрать данные организации раздела 1 при условии

J_3RF_TP_CC_PROV-BUKRS =BSEG-BUKRS

Выбрать записи J_3RF_TP_CC_PROV-TAX_OFFICE,

J_3RF_TP_CC_PROV-COCAT, J_3RF_TP_CC_PROV-OKATO,

J_3RF_TP_CC_PROV-LIQC, J_3RF_TP_CC_PROV- REORG_INN,

J_3RF_TP_CC_PROV- REORG_KPP

Выбрать контактные данные раздела 1 при условии

T001-BUKRS=BSEG-BUKRS

Выбрать запись T001-ADRNR

ФМ 'ADDR_GET_COMPLETE'

Входящие данные: T001-ADRNR

Исходящие данные: TELNR_LONG, SMTP_ADDR

Выбрать основания контроля сделки раздела 1А при условии

J_3RF_TP_GROUPV-TP_GROUP = «Код группы» селекционного экрана

Выбрать записи J_3RF_TP_GROUPV-TP_STATUS,

J_3RF_TP_GROUPV-REASON_121/124,

J_3RF_TP_GROUPV-REASON_131/135

Выбрать сведения сделки раздела 1А при условии

J_3RF_TPV-BUKRS= «БЕ» селекционного экрана

J_3RF_TPV-LIFNR= «Кредитор» селекционного экрана

J_3RF_TPV-KUNNR= «Дебитор» селекционного экрана

J_3RF_TPV-DATA_FROM= «Год» селекционного экрана

J_3RF_TPV-DATA_TO= «Год» селекционного экрана и др.

Выбрать запись J_3RF_TPV-GROUPING

Выбрать сведения сделки раздела 1А при условии

J_3RF_TP_GROUPV-TP_GROUP = «Код группы» селекционного экрана

Выбрать записи J_3RF_TP_GROUPV-TRANS_TYP,

J_3RF_TP_GROUPV-TRANSPARTY_CODE,

J_3RF_TP_GROUPV-PICTIC,

J_3RF_TP_GROUPV-PICTIC_COMMENT,

J_3RF_TP_GROUPV-PRICE_SOURCE,

J_3RF_TP_GROUPV-PRICE_SOURCE_COMMENT,

J_3RF_TP_GROUPV-PRICING_METH,

J_3RF_TP_GROUPV-PRICING_METH_COMMENT,

J_3RF_TP_GROUPV-INFO_SOURCE_251/259,

J_3RF_TP_GROUPV-PARTIES_NUM_COMMENT,

J_3RF_TP_GROUPV-OKVED

Выбрать сведения предмета сделки раздела 1Б при условии

МАКТ-MATNR=BSEG-MATNR

МАКТ-SPRAS='RU'

Выбрать запись МАКТ-МАКТХ

Выбрать сведения предмета сделки раздела 1Б при условии
 MARC-MATNR=BSEG-MATNR
 MARC-WERKS=BSEG-WERKS

Выбрать записи MARC-STAWN, MARC-HERKL

Выбрать сведения предмета сделки раздела 1Б при условии
 J_3RF_TP_MAT_OCV-MATNR=BSEG-MATNR

Выбрать запись J_3RF_TP_MAT_OCV-ОСР

Выбрать сведения предмета сделки раздела 1Б при условии
 J_3RFCNT-BUKRS=BSEG-BUKRS

J_3RFCNT-BUKRS=BSEG-ZUONR

Выбрать записи J_3RFCNT-EXTCNUM, J_3RFCNT-CNTDATE

Выбрать сведения предмета сделки раздела 1Б при условии
 ЕККО-EBELN=BSEG-EBELN

Выбрать запись ЕККО-INCO1

Выбрать сведения предмета сделки раздела 1Б при условии
 VBRK-VBELN=BSEG-VBELN

Выбрать запись VBRK-INCO1

Выбрать сведения предмета сделки раздела 1Б при условии
 T006A-MSEHI=BSEG-MEINS

T006A-SPRAS='RU'

Выбрать запись T006A-MSEH6

Выбрать сведения участника сделки раздела 2 при условии

KNA1-KUNNR=BSEG-KUNNR

Выбрать запись KNA1-LAND1, KNA1-ADRNR,
 KNA1-PSTLZ, KNA1-ORT01, KNA1-STRAS

Выбрать сведения участника сделки раздела 2 при условии

LFA1-LIFNR=BSEG-LIFNR

Выбрать записи LFA1-LAND1, LFA1-ADRNR,
 LFA1-PSTLZ, LFA1-ORT01, LFA1-STRAS

Выбрать сведения участника сделки раздела 2 при условии

T005T-LAND1=KNA1-LAND1

Выбрать запись T005T-LANDX50

Выбрать сведения участника сделки раздела 2 при условии

T005T-LAND1=LFA1-LAND1

Выбрать запись T005T-LANDX50

Заполнить поля уведомления, представленные табл.3.5

Окончание цикла по всем позициям BSEG

Выходные данные: заполненные поля уведомления.

Таблица 3.5. Описание и заполнение полей уведомления

№	Раздел / подраздел / поле	№№	Алгоритм заполнения
Раздел 1. Уведомление о контролируемых сделках			
	ИНН		Выбрать при условии T001Z-BUKRS=BSEG-BUKRS

№	Раздел / подраздел / поле	№№	Алгоритм заполнения
			T001Z-PARTY='SAPR01' Выбрать запись T001Z-PAVAL «ИНН»=T001Z-PAVAL (Значение параметра)
	КПП		Выбрать при условии T001Z-BUKRS=BSEG-BUKRS T001Z-PARTY='SAPR10' Выбрать запись T001Z-PAVAL «КПП»=T001Z-PAVAL (Значение параметра)
	Налоговый орган (код)		«КодНалОрг»=J_3RF_TP_CC_PROV-TAX_OFFICE
	Отчетный год		«Год»=«Год» селекционного экрана
	Место учета (код)		«МестУчКод»= J_3RF_TP_CC_PROV-COCAT (Код категории компании)
	Код ОКАТО		«ОКАТО»= J_3RF_TP_CC_PROV-ОКАТО (Код ОКАТО)
	Код ОКВЭД		Выбрать при условии T001Z-BUKRS=BSEG-BUKRS T001Z-PARTY='SAPR12' Выбрать запись T001Z-PAVAL «КодОКВЭД»=T001Z-PAVAL (Значение параметра)
	Форма реорганизации, ликвидации (код)		«КодЛикв»= J_3RF_TP_CC_PROV-LIQC (Код ликвидации компании)
	ИНН/КПП реорганизованной организации		«ИНН»= J_3RF_TP_CC_PROV-REORG_INN «КПП»= J_3RF_TP_CC_PROV-REORG_KPP (ИНН реорганизованной компании, КПП реорганизованной компании)
	Номер контактного телефона		«Тел»=TELNR_LONG
	E-mail		«Email»=SMTP_ADDR
Раздел 1А. Сведения о контролируемой сделке			
	Порядковый номер сделки по уведомлению	10	«Номер»=<Инкрементальный счетчик> ³
I. Основания для контроля сделки			
1.	Взаимозависимость	100	«Взаимозависимость»= J_3RF_TP_GROUPV-TP_STATUS (Параметр статуса участника операции)
2.	Основание отнесения сделки	121	«Причина 121»= J_3RF_TP_GROUPV-REASON_121 (Причина контроля операции 121)
		122	«Причина 122»= J_3RF_TP_GROUPV-REASON_122 (Причина контроля операции 122)
		123	«Причина 123»= J_3RF_TP_GROUPV-REASON_123 (Причина контроля операции 123)
		124	«Причина 124»= J_3RF_TP_GROUPV-REASON_124 (Причина контроля операции 124)
3.	Особенности отнесения сделки	131	«Причина 131»= J_3RF_TP_GROUPV-REASON_131 (Причина контроля операции 131)

№	Раздел / подраздел / поле	№№	Алгоритм заполнения
		132	«Причина 132»= J_3RF_TP_GROUPV-REASON_132 (Причина контроля операции 132)
		133	«Причина 133»= J_3RF_TP_GROUPV-REASON_133 (Причина контроля операции 133)
		134	«Причина 134»= J_3RF_TP_GROUPV-REASON_134 (Причина контроля операции 134)
		135	«Причина 135»= J_3RF_TP_GROUPV-REASON_135 (Причина контроля операции 135)
II. Сведения о контролируемой сделке			
1.	Группа однородных сделок	200	Если J_3RF_TP_GROUPV-GROUPING='X', то «Группа»='1-Да' Иначе «Группа»='0-Нет'
2.	Код наименования сделки	210	«КодНаимСдел»= J_3RF_TP_GROUPV-TRANS_TYP (Код вида операции)
2.1.	Код стороны сделки налогоплательщика	211	«КодСторСдел»= J_3RF_TP_GROUPV-TRANSPARTY_CODE (Код участника операции)
3.	Определение цены сделки	220	«КонтролЦены»= J_3RF_TP_GROUPV-PICTIC (Индикатор: цена контролируется в контролируемой операции)
3.1.	Комментарии	220.1	«КоммКонтрЦены»= J_3RF_TP_GROUPV-PICTIC_COMMENT (Причина контроля цены в контролируемой операции)
4.	Код определения цены сделки	230	«КодОпредЦены»= J_3RF_TP_GROUPV-PRICE_SOURCE (Параметр источника цены)
4.1.	Комментарии	230.1	«КоммКодОпредЦены»= J_3RF_TP_GROUPV-PRICE_SOURCE_COMMENT (Описание значения параметра)
5.	Код методов ценообразования	240	«КодМетодЦенообр»= J_3RF_TP_GROUPV-PRICING_METH (Параметр метода расчета цены)
5.1.	Комментарии	240.1	«КоммКодМетодЦенообр» = J_3RF_TP_GROUPV-PRICING_METH_COMMENT (Описание значения параметра)
6.	Код источника информации	251	«Источник 251»= J_3RF_TP_GROUPV-INFO_SOURCE_251 (Информационный источник 251)
		252	«Источник 252»= J_3RF_TP_GROUPV-INFO_SOURCE_252 (Информационный источник 252)
		253	«Источник 253»= J_3RF_TP_GROUPV-INFO_SOURCE_253 (Информационный источник 253)
		254	«Источник 254»= J_3RF_TP_GROUPV-INFO_SOURCE_254 (Информационный источник 254)
		255	«Источник 255»= J_3RF_TP_GROUPV-INFO_SOURCE_255 (Информационный источник 255)
		256	«Источник 256»=

№	Раздел / подраздел / поле	№№	Алгоритм заполнения
			J_3RF_TP_GROUPV-INFO_SOURCE_256 (Информационный источник 256)
		257	«Источник 257»= J_3RF_TP_GROUPV-INFO_SOURCE_257 (Информационный источник 257)
		258	«Источник 258»= J_3RF_TP_GROUPV-INFO_SOURCE_258 (Информационный источник 258)
		259	«Источник 259»= J_3RF_TP_GROUPV-INFO_SOURCE_259 (Информационный источник 259)
7.	Количество участников сделки	260	«КолУчастСдел»='1'
	Комментарии	260.1	«КоммЧислСторСдел»= J_3RF_TP_GROUPV-PARTIES_NUM_COMMENT (Комментарий к числу сторон)
III. Сумма доходов и расходов			
1.	Сумма доходов по контролируемой сделке	300	«СуммПрод»= <Стоимость продажи с учетом корректировок> ⁴
1.1.	в том числе подлежащие регулированию	301	Если «КонролЦены»='0', то «СуммРегулирПрод»='0' Иначе «СуммРегулирПрод»=«СуммПрод»
2.	Сумма расходов по контролируемой сделке	310	«СуммаЗакуп»= <Стоимость закупки с учетом корректировок> ⁵
2.1.	в том числе подлежащие регулированию	311	Если «КонролЦены»='0', то «СуммРегулЗакуп»='0' Иначе «СуммРегулЗакуп»=«СуммЗакуп»
Раздел 1Б. Сведения о предмете сделки			
I. Общие сведения о предмете сделки			
020	Тип предмета сделки		Если <Складируемые ТМЦ> и <Обновление стоимости>, то «ТипСдел»='1-ТМЦ' Иначе «ТипСдел»='2-Услуги'
II. Перечень предметов сделки			
030	Наименование предмета сделки		Если BSEG-MATNR <'>, то «НаименСдел»=МАКТ-МАКТХ Иначе «НаименСдел»=BSEG-SGTXT (Краткий текст материала или позиции бухгалтерской проводки)
040	Код предмета сделки (код по ТН ВЭД)		Если BSEG-MATNR<'> «ТНВЭД»=MARC-STAWN Если «КодСтрОтправ»=«КодСтрПолуч», то «ТНВЭД»='> (Стат. номер товара/номер кода импорта для внешней торговли)
043	Код предмета сделки (код по ОКП)		Если BSEG-MATNR<'> «ОКП»=J_3RF_TP_MAT_OCV-OCР Если «КодСтранОтправ»<'>«КодСтранПолуч», то «ОКП»='> (Код из Общероссийского классификатора продукции (ОКП))
045	Код предмета сделки (код по ОКВЭД)		Если «ТипСдел»='2', то «СделОКВЭД»=J_3RF_TP_GROUPV-OKVED
050	Номер другого участника сделки		«НомерДругУчСдел»='1'
065	Номер договора		«Номер договора»=J_3RFCNT-EXTCNUM

№	Раздел / подраздел / поле	№№	Алгоритм заполнения
065	Дата договора		«Дата договора»=J_3RFCNT-CNTDATE
070	Код страны происхождения сделки по ОКСМ		Если BSEG-MATNR<>'' Выбрать при условии T005-LAND1=MARC-HERKL Выбрать запись T005-INTCN3 «КодСтранПроисхСдел»=T005-INTCN3 Иначе «КодСтранПроисхСдел»=«КодСтранОтправ» (ISO-код страны (цифровой) 3-х значн.)
080	Место отправки (погрузки) товара		Если BSEG-KOART='D' Выбрать при условии T001W-BUKRS=BSEG-WERKS “ иначе из БЕ Выбрать запись T001W-ADRNR ФМ 'ADDR_GET_COMPLETE' Входящие данные: T001W-ADRNR Исходящие данные: COUNTRY, REGION, CITY, HOME_CITY Если BSEG-KOART='K' ФМ 'BAPI_VENDOR_GETDETAIL' Входящие данные: BSEG-LIFNR, BSEG-BUKRS Исходящие данные: COUNTRY, REGION, CITY
	Код страны по классификатору ОКСМ		Выбрать при условии T005-LAND1=COUNTRY Выбрать запись T005-INTCN3 «КодСтранОтправ»=T005-INTCN3 (ISO-код страны (цифровой) 3-х значн.)
	Регион (код)		«КодРегионОтправ»=REGION
	Город		«ГородОтправ»=CITY
	Населенный пункт		Если BSEG-KOART='D' «НасПунктОтправ»= HOME_CITY Если BSEG-KOART='K' «НасПунктОтправ»=''
090	Место совершения сделки товара, услуги		Если BSEG-KOART='D' ФМ 'BAPI_CUSTOMER_GETDETAIL2' Входящие данные: BSEG-KUNNR, BSEG-BUKRS Исходящие данные: COUNTRY, REGION, CITY Если BSEG-KOART='K' Выбрать при условии T001W-BUKRS=BSEG-WERKS “ иначе из БЕ Выбрать запись T001W-ADRNR ФМ 'ADDR_GET_COMPLETE' Входящие данные: T001W-ADRNR Исходящие данные: COUNTRY, REGION, CITY, HOME_CITY
	Код страны по классификатору ОКСМ		Выбрать при условии T005-LAND1=COUNTRY Выбрать запись T005-INTCN3 «КодСтранПолуч»=T005-INTCN3 (ISO-код страны (цифровой) 3-х значн.)
	Регион (код)		«КодРегионПолуч»=REGION
	Город		«ГородПолуч»=CITY
	Населенный пункт		Если BSEG-KOART='D' «НасПунктОтправ»='' Если BSEG-KOART='K' «НасПунктОтправ»=HOME_CITY

№	Раздел / подраздел / поле	№№	Алгоритм заполнения
100	Условия поставки товаров		Если BSEG-EBELN<>' , то «УсловПостав»=EKKO-INCO1 Если BSEG-VBELN<>' , то «УсловПостав»=VBRK-INCO1 (Инкотермс, часть 1)
110	Код единицы измерения по ОКЕИ		Если BSEG-MEINS<>' и BSEG-MENGE<>' , то «ОКЕИ»=T006A-MSEH6 Иначе «ОКЕИ»='744' (Внешняя ЕИ – техническое представление 6-значная)
120	Количество		Если BSEG-MEINS<>' и BSEG-MENGE<>' , то «Кол-во»=<Кол-во с учетом корректировок> ⁶ Иначе «Кол-во»='100' (Количество)
130	Цена за единицу измерения без учета НДС		Если BSEG-MEINS<>' и BSEG-MENGE<>' , то «Цена»=<Сумма позиции с учетом корректировок> ⁷ / «Кол-во» Иначе «Цена»=<Сумма позиции с учетом корректировок>
140	Итого стоимость без учета НДС		«Стоимость»=<Сумма позиции с учетом корректировок>
150	Дата совершения сделки		«Дата проводки»=VKPF-BUDAT
Раздел 2. Сведения об участнике сделки			
I. Сведения об организации			
1.	Российская/иностранная организация	020	Если BSEG-KOART='D' , то Если KNA1-LAND1='RU' , то «ОрганУчаСдел»='1-Российская' Иначе «ОрганУчаСдел»='2-Иностранная» Если BSEG-KOART='K' , то Если LFA1-LAND1='RU' , то «ОрганУчаСдел»='1-Российская' Иначе «ОрганУчаСдел»='2-Иностранная»
2.	Код страны по классификатору ОКСМ	030	Если BSEG-KOART='D' , то Выбрать при условии T005-LAND1=KNA1-LAND1 Выбрать запись T005-INTCN3 Если BSEG-KOART='K' , то Выбрать при условии T005-LAND1=LFA1-LAND1 Выбрать запись T005-INTCN3 «КодСтранУчСдел»=T005-INTCN3 (ISO-код страны (цифровой) 3-х значн.)
3.	Наименование организации	040	Если BSEG-KOART='D' , то Выбрать при условии ADRC-ADDRNUMBER=KNA1-ADRNR Выбрать записи ADRC-NAME1, ADRC-NAME2, ADRC-NAME3, ADRC-NAME4 Если BSEG-KOART='K' , то Выбрать при условии ADRC-ADDRNUMBER=LFA1-ADRNR Выбрать записи ADRC-NAME1, ADRC-NAME2, ADRC-NAME3, ADRC-NAME4

№	Раздел / подраздел / поле	№№	Алгоритм заполнения
			«ОргУчСдел»=ADRC-NAME1+ADRC-NAME2+ADRC-NAME3+ADRC-NAME4 (Имя 1, Имя 2, Имя 3, Имя 4)
4.	ИНН организации	050	Если «ОрганУчаСдел»='1-Российская', то Если BSEG-KOART='D', то «ОргСделИНН»=KNA1-STCD1 Если BSEG-KOART='K', то «ОргСделИНН»=LFA1-STCD1 (Регистрационный налоговый номер 1)
5.	КПП организации	060	Если «ОрганУчаСдел»='1-Российская', то Если BSEG-KOART='D', то «ОргСделКПП»=KNA1-STCD3 Если BSEG-KOART='K', то «ОргСделКПП»=LFA1-STCD3 (КПП)
6.	Регистрационный номер организации	070	Если «ОрганУчаСдел»<>'1-Российская', то Если BSEG-KOART='D', то «ОргСделРегНом»=KNA1-STCD1 Если BSEG-KOART='K', то «ОргСделРегНом»=LFA1-STCD1 (Регистрационный налоговый номер 1)
7.	Код налогоплательщика в стране регистрации	080	Если «ОрганУчаСдел»<>'1-Российская', то Если BSEG-KOART='D', то «ОргСделКодНалог»=KNA1-STCEG Если BSEG-KOART='K', то «ОргСделКодНалог»=LFA1-STCEG (Идентификационный номер НДС)
8.	Адрес (для иностранных организаций)	090	Если BSEG-KOART='D', то «АдресИнОргУчСдел»= KNA1-PSTLZ+T005T-LANDX50+ + KNA1-ORT01+KNA1-STRAS Если BSEG-KOART='K', то «АдресИнОргУчСдел»= LFA1-PSTLZ+T005T-LANDX50+ + LFA1-ORT01+LFA1-STRAS (Почтовый индекс, название страны, город, улица и номер дома)

- 3 - сквозная нумерация сделок.
- 4 - суммарная стоимость продаваемых ТМЦ и РиУ с учетом корректировок.
- 5 - суммарная стоимость закупаемых ТМЦ и РиУ с учетом корректировок.
- 6 - стоимость ТМЦ и РиУ с учетом данных корректировочных счетов-фактур.
- 7 - количество ТМЦ и РиУ с учетом данных корректировочных счетов-фактур.

4. Пример настройки системы SAP для целей ТЦО

Реализация сквозного процесса ТЦО предлагаемым функционалом SAP требует подготовки основных и переменных данных, а также выполнения настроек системы. Выделяют следующие этапы реализации:

- выявление взаимозависимых контрагентов и подготовка данных;
- настройка видов бухгалтерских документов и корректировочных счетов-фактур;
- настройка системы для анализа оборота ТМЦ и РиУ⁷;
- выявление списка контролируемых сделок⁸;
- ведение справочников данных;
- настройка системы для подготовки уведомления;
- подготовка, выгрузка и просмотр уведомления.

Процесс выявления взаимозависимых контрагентов не автоматизируется решением SAP и выполняется вне системы (подраздел 1.1). Корректная работа функционала ТЦО требует наличия в КИС актуальных и непротиворечивых данных договоров и бухгалтерских проводок, сформированных с привязкой к договорам.

Поиск сделок контрагентов, выполняемый по позициям бухгалтерских проводок, требует определения видов бухгалтерских документов, релевантных целям ТЦО. Кроме того, необходимо задать отличительные признаки корректировочных счетов-фактур для правильного подсчета отфактурированного количества и цены ТМЦ и РиУ с учетом данных корректировок.

В предлагаемом решении по ТЦО отсутствует функционал выявления контролируемых сделок, что предполагает выполнение собственной программной разработки. Этапы настройки системы для анализа оборота ТМЦ и РиУ⁷ и выявления списка контролируемых сделок⁸ являются опциональными и обеспечивают селекцию сделок, подпадающих под законодательство ТЦО по данным оборота ТМЦ и РиУ, стандартными отчетами SAP.

Надлежащее отображение данных контролируемых сделок в документе уведомления обеспечивается внесением соответствующей информации на этапе ведения справочников данных. Выявленные контролируемые сделки и заполненные справочники данных используются для подготовки уведомления.

Уведомление содержит данные контролируемых сделок, отображаемые в виде двумерной таблицы. Возможно изменение определенных полей сделок. Решение SAP по ТЦО позволяет только экспортировать документ уведомления в XML-формате, просмотр документа осуществляется сторонними программными разработками. Рассмотрим описанные этапы реализации решения подробнее.

4.1. Формальная постановка задачи

Пусть предприятие налогоплательщика отражает хозяйственную деятельность в системе SAP ECC6.0 с ЕНР6. Бухгалтерские проводки по закупке и продаже ТМЦ и РиУ формируются в балансовой единице (БЕ) '9000' в период 2012 года. Основная цель заключается в формировании списка контролируемых сделок и просмотре документа уведомления.

4.2. Выявление взаимозависимых контрагентов

и подготовка данных системы

Формирование списка сделок требует подготовки данных ТМЦ и РиУ, а также контрагентов для определения критериев взаимозависимости и бухгалтерских проводок, задающих позиции контролируемых сделок.

4.2.1. Определение ТМЦ и РиУ

Определим ТМЦ и РиУ объектами SAP. Пусть снабжение и сбыт ТМЦ ведется на основе данных ОЗМ. Закупка РиУ выполняется с использованием ОЗРиУ, продажа РиУ осуществляется на основе ОЗМ вида «услуга». ОЗМ и ОЗРиУ являются основополагающими элементами настройки функционала ТЦО.

4.2.2. Определение контрагентов

Описав основные данные ТМЦ и РиУ, определим признаки взаимозависимых организаций (раздел 1.2), информация о которых не содержится в системе SAP. Для чего воспользуемся нижеприведенными данными контрагентов (табл.4.1).

Таблица 4.1. Пример данных контрагентов для целей ТЦО

Код	Название	Тип организации	Взаимозависимость
100000	Организация А		Нет
200000	Организация В		Да
300000	Организация С	Резидент особой экономической зоны	Да

4.2.3. Подготовка данных договоров

Информация о заключенных с контрагентами (табл.4.1) договорах используется для заполнения полей уведомления. Подготовка данных договоров подразумевает формирование таблицы J_3RFCNT на основе 3З и 3П в БЕ '9000' (табл.4.2).

Таблица 4.2. Пример данных договоров ракурса J_3RFCNT

БЕ	ОЗД	ОЗК	Внутренний №	Внешний №	Дата
BUKRS	KUNNR	LIFNR	INTCNUM	EXTCNUM	CNTDATE
9000	100000	100000	900-00100	111-a	01.01.2012
9000		100000	900-00110	222-a	01.01.2012
9000	200000	200000	900-00200	333-b	01.01.2012
9000	300000		900-00300	444-c	01.01.2012

4.2.4. Подготовка данных бухгалтерских проводок

Бухгалтерские проводки, сформированные при закупке и продаже ТМЦ и РиУ в рамках заключенных договоров, должны содержать ссылку на внутренний номер договора табл.4.2. Таким образом обеспечивается строгое соответствие записей BSEG-ZUONR значениям J_3RFCNT-INTCNUM. Пример заполнения таблиц бухгалтерских документов приведен в табл.4.3.

Таблица 4.3. Пример данных бухгалтерских документов ВКPF/BSEG

Вид	ОЗД	ОЗК	ТМЦ	Сумма (млн.руб.)	Кол- во	Ед. изм.	Присвоение	Счет
BLART	KUNNR	LIFNR	MATNR	DMBTR	EFFMG	ERFME	ZUONR	HKONT
RV	100000		4120001000000000	10	50	КГ	900-00100	91000000
RE		100000	4120001000000000	45	100	КГ	900-00100	15200000
RE		100000	4120000000000600	20	10	Т	900-00100	15300000
RE		100000	4120000000000210	10	1000	Т	900-00110	15100000
RC		100000	4120000000000210	10	1000	Т	900-00110	15100000
RV	200000		4110000000000100	1000	100	КГ	900-00200	91000000
RV	200000		1000000000000100	10	1	ЕР	900-00200	90000000
RE		200000		1000			900-00200	17000000
KR		200000		1000			900-00200	31000000
RV	300000		4110000000000900	45	1000	ШТ	900-00300	91000000

4.3. Настройка видов бухгалтерских документов и корректировочных счетов-фактур

Выполнив подготовку ОЗМ, ОЗРиУ, ОЗД, ОЗК, договоров и бухгалтерских проводок, необходимо произвести настройку системы SAP для корректной селекции сделок.

4.3.1. Настройка видов бухгалтерских документов

Следует подчеркнуть, не все бухгалтерские документы релевантны целям ТЦО. Определение видов бухгалтерских документов, подпадающих под законодательство ТЦО, выполняется в таблице J_3RF_TP_DOCTYPV (табл.4.4).

Таблица 4.4. Пример указания видов бухгалтерских документов для целей ТЦО

БЕ	Вид	Описание
BUKRS	BLART	
9000	RE	Входящий счет-фактура MM
9000	RC	Корректировка кредит счета-фактуры MM, FI
9000	RD	Корректировка дебет счета-фактуры MM, FI
9000	KR	Входящий счет-фактура FI
9000	DR	Исходящий счет-фактура FI
9000	RV	Исходящий счет-фактура SD
9000	DC	Корректировка кредит счета-фактуры SD
9000	DB	Корректировка дебет счета-фактуры SD

4.3.2. Настройка корректировочных счетов-фактур

Позиции бухгалтерских документов (табл.4.3), релевантные целям ТЦО согласно табл.4.4, используются для подсчета оборота ТМЦ и РиУ. Оборот определяется суммой стоимостей позиций всех документов (BSEG-DMBTR). Надлежащий расчет фактурной стоимости и количества при регистрации корректировочных счетов-фактур требует выполнения настроек табл.4.5.

Таблица 4.5. Пример корректировочных счетов-фактур ракурса J_3RFV_CORR_INV

Вид	Вид сбытовой фактуры	Тип истории закупки	Операция
BLART	FKART	BEWTP	VORGANG1
RC			
RD			
DB	ZDDB		
DC	ZDKR		
RC		N	Кредитовое авизо
RC		Q	Кредитовое авизо
RD		N	Счет-фактура

4.4. Настройка системы для анализа оборота ТМЦ и РиУ

Определение перечня контролируемых сделок выполняется согласно алгоритму, представленному на рис.1.2. Алгоритм включает анализ признаков контрагентов и стоимостей, закупленных и проданных ТМЦ и РиУ за календарный год. Расчет оборота ТМЦ и РиУ ведется с использованием стандартного функционала SAP, для чего необходимо произвести следующие настройки.

4.4.1. Настройка групп выбора цен для анализа оборота

Информация о выборе метода определения рыночной стоимости на данном этапе настройки не столь важна. Поскольку код группы выбора цен используется на селекционном экране программы J_3RF_TRANSFER_PRICING, определим в ракурсе

J_3RF_TP_GROUPV группы цен Z_PG_BAL_GS, отражающая ТМЦ и РиУ, и Z_PG_BAL_W, определяющая ТМБТ. Согласно начальным данным (табл.4.1), в системе отсутствуют контрагенты с признаком НДСИ %, поэтому нет необходимости конфигурирования группы, задающей ТМЦ, облагаемые НДСИ с %-й ставкой.

4.4.2. Настройка групп ТМЦ и РиУ для анализа оборота

Зададим ТМЦ и РиУ (в случае продаж), определенные в системе объектами ОЗМ, аналитическим признаком номенклатурной позиции. Закупаемые РиУ определим аналитикой счета ГК. Тогда ТМЦ задаются ОЗМ с номера '411000000000000' по номер '411999999999999', ТМБТ – с '412000000000000' по '412999999999999', продаваемые РиУ – с '100000000000000' по '199999999999999'. Закупаемые РиУ зададим счетами ГК '17000000' – '17999999' и '31000000' – '31999999' (табл.4.6).

Таблица 4.6. Пример настройки групп ТМЦ и РиУ J_3RF_TP_VC_SEL_CRIT

№ ТМЦ (с)	№ ТМЦ (по)	Счет ГК (с)	Счет ГК (по)	Группа
MATNR_LOW	MATNR_HIGH	HKONT_LOW	HKONT_HIGH	SEL_CRIT
411000000000000	411999999999999			Z_GR_BAL_G
412000000000000	412999999999999			Z_GR_BAL_W
100000000000000	199999999999999			Z_GR_BAL_SS
		17000000	17999999	Z_GR_BAL_SP1
		31000000	31999999	Z_GR_BAL_SP2

4.4.3. Настройка выбора сделок для анализа оборота

Присвоим созданные ранее группы выбора цен (подраздел 4.4.1) определенным выше группам ТМЦ и РиУ (табл.4.7).

Таблица 4.7. Пример настройки выбора сделок в ракурсе J_3RF_TP

БЕ	Группа выбора цен	Группа ТМЦ и РиУ
BUKRS	TP_GROUP	SEL_CRIT
9000	Z_PG_BAL_GS	Z_GR_BAL_G
9000	Z_PG_BAL_GS	Z_GR_BAL_SS
9000	Z_PG_BAL_GS	Z_GR_BAL_SP1
9000	Z_PG_BAL_GS	Z_GR_BAL_SP2
9000	Z_PG_BAL_W	Z_GR_BAL_W

4.5. Выявление списка контролируемых сделок

Выполнены необходимые настройки для анализа оборота ТМЦ и РиУ. Настроим варианты транзакции программы J_3RF_TRANSFER_PRICING для каждой группы выбора цен, и проведем анализ оборота.

4.5.1. Настройка варианта транзакции для выявления контролируемых сделок

Согласно настройке выбора сделок (табл.4.7), создадим одноименные варианты транзакции для групп выбора цен Z_PG_BAL_GS и Z_PG_BAL_W в БЕ '9000' с финансовым годом 2012.

4.5.2. Анализ оборота ТМЦ и РиУ по контрагенту

Ранее были определены алгоритмы выявления контролируемых сделок (рис.1.2) и параметры контрагентов (табл.4.1). Перечень проверок суммы оборота ТМЦ и РиУ для определения контролируемости сделок каждого контрагента, дополненный используемым вариантом транзакции J_3RF_TRANSFER_PRICING, представлен табл.4.8

Таблица 4.8. Анализ оборота ТМЦ и РиУ

ОЗД/ОЗК	Название	Проверка	Вариант транзакции
100000	Организация А	Оборот ТМБТ > 60 млн.руб.	Z_PG_BAL_W
200000	Организация В	Оборот ТМБТ > 60 млн.руб.	Z_PG_BAL_W
200000	Организация В	Оборот ТМЦ и РиУ > 3 млрд.руб.	Z_PG_BAL_GS
300000	Организация С	Оборот ТМЦ и РиУ > 60 млн.руб.	Z_PG_BAL_GS

Согласно данным приведенной таблицы, для определения сделок достаточен вызов вариантов транзакций Z_PG_BAL_W и Z_PG_BAL_GS. Контролируемые сделки определяются стандартными средствами SAP, следуя алг.4.1.

Алгоритм 4.1. Выявление контролируемых сделок J_3RF_TRANSFER_PRICING

Выходные данные: VKPF, BSEG

- 4.1.1. Запустить программу выбора сделок с вариантом транзакции Z_PG_BAL_W
- 4.1.2. Выполнить суммирование полей «Итого» всех сделок кнопкой «Итоговая сумма»
- 4.1.3. Установить фильтр по полю «Название организации» и выбрать «Организация А»
- 4.1.4. Если строка «Итого» > 60 млн.руб., то
Все сделки ТМБТ контрагента '100000' контролируемые
- 4.1.5. Установить фильтр по полю «Название организации», выбрать «Организация В»
- 4.1.6. Если строка «Итого» > 60 млн.руб., то
Все сделки ТМБТ контрагента '200000' контролируемые
- 4.1.7. Запустить программу выбора сделок с вариантом транзакции Z_PG_BAL_GS
- 4.1.8. Выполнить суммирование полей «Итого» всех сделок кнопкой «Итоговая сумма»

- 4.1.9. Если условие п.4.1.6 не выполнено, то выполнить п.4.1.10-4.1.11
- 4.1.10. Установить фильтр по полю «Название организации» и выбрать «Организация В»
- 4.1.11. Если строка «Итого» > 3 млрд.руб., то
Все сделки ТМЦ и РиУ контрагента '200000' контролируемые
- 4.1.12. Установить фильтр по полю «Название организации» и выбрать «Организация С»
- 4.1.13. Если строка «Итого» > 60 млн.руб., то
Все сделки ТМЦ и РиУ контрагента '300000' контролируемые

Выходные данные: определены контролируемые сделки

Руководствуясь алг.4.1 и используя данные табл.4.3-4.7, заключаем, что «Организация А» имеет оборот ТМБТ более 70 млн.руб., «Организация В» - оборот ТМЦ и РиУ более 3 млрд.руб. и «Организация С» - оборот ТМЦ и РиУ менее 50 млн.руб. Следуя проверкам табл.4.8, контролируемыми являются сделки ТМБТ контрагента '100000' и сделки ТМЦ и РиУ делового партнера '200000'. Указанные сделки контрагентов подлежат уведомлению.

4.6. Ведение справочников данных

Определен список контролируемых сделок. Корректное отображение сделок в документе уведомления требует надлежащего ведения указанных справочников данных:

- MARC-STAWN, код ТН ВЭД;
- J_3RF_TP_MAT_OCV-ОСР, код ОКП;
- T005-INTCN3, код ОКСМ;
- ЕККО-INCO1, VBRK-INCO1, код инкотермс;
- T006A-MSEN6, код ОКЕИ.

Ведение справочников данных является одним из завершающих этапов по подготовке системы SAP для формирования налогового документа о контролируемых сделках.

4.7. Настройка системы для подготовки уведомления

Обработав справочники данных, используемые для заполнения полей уведомления, переходим к самому важному этапу настройки системы, определению и конфигурирование методов расчета цен.

4.7.1. Настройка групп выбора цен для подготовки уведомления

Согласно проведенным вне системы SAP аналитическим расчетам, метод сопоставимости рыночных цен используется для определения стоимостей ТМЦ и ТМБТ. Метод последующей реализации также применим к позициям ТМБТ. Вычисление цен покупаемых и реализуемых РиУ осуществляется согласно затратному методу. Задание методов определения рыночных цен выполняется в табл.4.9.

Таблица 4.9. Пример настройки групп выбора цен J_3RF_TP_GROUPV

Метод расчета	Источник цены	Группа
PRICING_METH	PRICE_SOURCE	TP_GROUP
1 – Сопоставимости цен	Неконтролируемая сделка	Z_PG_NT_M
2 – Последующей реализации	Интернет	Z_PG_NT_S
3 – Затратный метод	Независимый оценщик	Z_PG_NT_C

4.7.2. Настройка групп ТМЦ и РиУ для подготовки уведомления

Указанные выше методы расчета рыночных стоимостей применимы лишь к определенным номенклатурным позициям. Определим группы ТМЦ и РиУ в зависимости от используемого метода расчета рыночной цены. Задание групп ТМЦ ведется в разрезе аналитики ОЗМ, РиУ – счетов ГК (табл.4.10).

Таблица 4.10. Пример настройки групп ТМЦ и РиУ J_3RF_TP_VC_SEL_CRIT

№ ТМЦ (с)	№ ТМЦ (по)	Счет ГК (с)	Счет ГК (по)	Группа
MATNR_LOW	MATNR_HIGH	HKONT_LOW	HKONT_HIGH	SEL_CRIT
411000000000000	411999999999999			Z_GR_NT_G_M
412000000000000	412000000999999			Z_GR_NT_W_M
412000001000000	412999999999999			Z_GR_NT_W_S
100000000000000	199999999999999			Z_GR_NT_SS_C
		17000000	17999999	Z_GR_NT_SP1_C
		31000000	31999999	Z_GR_NT_SP2_C

4.7.3. Настройка выбора сделок для подготовки уведомления

Присвоение групп выбора цен группам ТМЦ и РиУ ведется в ракурсе J_3RF_TP.V. Заполнение полей ОЗД и ОЗК обязательно, в противном случае программа анализирует только данные реализуемых или только закупаемых ТМЦ и РиУ соответственно. Закупка и продажа ТМБТ контрагента '100000' ведется по нескольким договорам, для уменьшения числа настроечных записей номера договоров не указываются (табл.4.11).

Таблица 4.11. Пример настройки выбора сделок в ракурсе J_3RF_TP.V

ОЗД	ОЗК	Группа выбора цен	Группа ТМЦ и РиУ	Договор	Дата
KUNNR	LIFNR	TP_GROUP	SEL_CRIT	EXTCNUM	CNTDATE
100000	100000	Z_PG_NT_M	Z_GR_NT_W_M		01.01.2012
100000	100000	Z_PG_NT_S	Z_GR_NT_W_S		01.01.2012
200000	200000	Z_PG_NT_M	Z_GR_NT_G_M	900-00200	01.01.2012
200000	200000	Z_PG_NT_C	Z_GR_NT_SS_C	900-00200	01.01.2012
200000	200000	Z_PG_NT_C	Z_GR_NT_SP1_C	900-00200	01.01.2012
200000	200000	Z_PG_NT_C	Z_GR_NT_SP2_C	900-00200	01.01.2012

4.8. Подготовка, выгрузка и просмотр уведомления

Выполненные настройки обеспечивают селекцию контролируемых сделок. Сделки, содержащие информацию о методе выбора рыночной цены, наименовании ТМЦ и РиУ, контрагенте и стоимости, определяют документ уведомления.

4.8.1. Настройка варианта транзакции для подготовки уведомления

Руководствуясь вышеприведенными данными табл.4.11, создадим единственный вариант транзакции ‘Z_NT_2012’, содержащий следующие данные для БЕ ‘9000’ и 2012 года:

- ОЗК с ‘100000’ по ‘200000’;
- ОЗД с ‘100000’ по ‘200000’;
- Код группы выбора цен равный ‘Z_PG_NT_M’, ‘Z_PG_NT_S’ и ‘Z_PG_NT_C’.

Создаваемый вариант транзакции позволяет выбрать все контролируемые сделки контрагентов ‘100000’ и ‘200000’ для заданного календарного года.

4.8.2. Подготовка, выгрузка и просмотр уведомления

Запуск программы J_3RF_TRANSFER_PRICING с вариантом транзакции ‘Z_NT_2012’ обеспечивает выбор контролируемых сделок. Список выбранных сделок отображается в виде таблицы (рис.4.1). Каждая запись таблицы задает сделку и содержит уровни подзаголовка и подпозиции. Двойным нажатием левой кнопки мыши по соответствующему уровню сделки вызывается экран обработки данных раздела 1А и 1Б документа уведомления (табл.3.5).

Выбор трансфертных цен																	
БЕ	Год	Корректир.	№ операции	Код группы	Взаимозав.	121	122	123	124	131	132	133	134	135	ПохожОпер	В/операции	КодУч
БЕ	Год	Корректир.	№ операции	№ докум.	Поз	№ др. уч.	Счетчик	В/позиции	Имя	позиции							
<input type="checkbox"/>	0350	2012	1	65	Z_SUPPL_01	1	1	1	1	1	1	1	1	1	0	Z01	Z01
	0350	2012	1	65	5100000022	2	1	1	1	Трубы НКТ 48x4 К ГОСТ633-80 исполнение А							
<input type="checkbox"/>	0350	2012	1	66	Z_SUPPL_01	1	1	1	1	1	1	1	1	0	Z01	Z01	
	0350	2012	1	66	5100000023	2	1	1	1	Трубы НКТ 48x4 К ГОСТ633-80 исполнение А							
<input type="checkbox"/>	0350	2012	1	67	Z_SUPPL_01	1	1	1	1	1	1	1	1	0	Z01	Z01	
	0350	2012	1	67	5100000024	2	1	1	1	Трубы НКТ 48x4 К ГОСТ633-80 исполнение А							
<input type="checkbox"/>	0350	2012	1	68	Z_SUPPL_01	1	1	1	1	1	1	1	1	0	Z01	Z01	
	0350	2012	1	68	5100000025	2	1	1	1	Трубы НКТ 48x4 К ГОСТ633-80 исполнение А							
<input type="checkbox"/>	0350	2012	1	69	Z_SUPPL_01	1	1	1	1	1	1	1	1	0	Z01	Z01	
	0350	2012	1	69	5100000139	2	1	1	1	Трубы НКТ 48x4 К ГОСТ633-80 исполнение А							
<input type="checkbox"/>	0350	2012	1	70	Z_SUPPL_01	1	1	1	1	1	1	1	1	0	Z01	Z01	
	0350	2012	1	70	5100000140	2	1	1	1	Трубы НКТ 48x4 К ГОСТ633-80 исполнение А							
<input type="checkbox"/>	0350	2012	1	71	Z_SUPPL_01	1	1	1	1	1	1	1	1	0	Z01	Z01	
	0350	2012	1	71	5100000447	2	1	1	1	Труба НКТ 60x5-Д исп. А ГОСТ633-80							
<input type="checkbox"/>	0350	2012	1	72	Z_SUPPL_01	1	1	1	1	1	1	1	1	0	Z01	Z01	
	0350	2012	1	72	5100000448	2	1	1	1	Труба НКТ 60x5-Д исп. А ГОСТ633-80							

Рисунок.4.1. Пример экрана программы обработки сделок

Совокупность всех контролируемых сделок задает документ уведомления. Электронная копия документа уведомления выгружается в XML-формате, выполненном в соответствии с требованиями Федеральной Налоговой Службы России (ФНС). Поэтому электронный документ уведомления не требует каких-либо изменений при отправке в налоговые органы. Просмотр и печать формуляра уведомления средствами SAP не предусмотрены. Рекомендуется использовать бесплатные программные разработки ФНС, например, программу «Налогоплательщик ЮЛ» [7], позволяющую печатать унифицированные налоговые формуляры на основе загруженных XML-уведомлений (рис.4.2).

1110025 • УВЕДОМЛЕНИЕ О КОНТРОЛИРУЕМЫХ СДЕЛКАХ

3.1	Комментарии по пункту 3 настоящего раздела	220.1																	
4	Код определения цены сделки	230	1																
4.1	Комментарии по пункту 4 настоящего раздела	230.1	Комм. к источ. цены																
5	Код методов ценообразования ²	240	1.-																
5.1	Комментарии по пункту 5 настоящего раздела	240.1	Комм. к МетРасчЦены																
6	Код источника информации, используемой налогоплательщиком																		
251	0	252	0	253	0	254	0	255	0	256	0	257	0	258	0	259	0	0 - нет 1 - да	
7	Количество участников сделки	260	1.-																
7.1	Комментарии по пункту 6 настоящего раздела	260.1	Комм. к числу сторон																
III. Сумма полученных доходов и сумма произведенных расходов налогоплательщика по контролируемой сделке (группе однородных сделок)																			
1	Сумма доходов налогоплательщика по контролируемой сделке (группе однородных сделок) в рублях	300	0																Сумму стр. 140 всех разделов 1Б рассчитать в строку (отметить знаком V)
1.1	в том числе сумма доходов по сделкам, цены которых подлежат регулированию	301	0																
2	Сумма расходов (убытков) налогоплательщика по контролируемой сделке (группе однородных сделок) в рублях	310	3	7	1	5	8	9	6										
2.1	в том числе сумма расходов по сделкам, цены которых подлежат регулированию	311	3	7	1	5	8	9	6										

1 Пустое значение или нажим

Титульный лист \ Сведения о ФЛ \ Раздел 1А (1) \ Раздел 1 Б (1) \ Раздел 2 (1) \ Раздел 3 (1) \ Раздел 1А (2) \ Раздел 1 Б (2) \ Раздел 2 (2) \ Раздел 3 (2) \ Раздел 1А (3) \ Разде.

Рисунок.4.2. Пример экрана формирования печатного формуляра уведомления

5. Преимущества и недостатки решения

Рассмотрение сквозного бизнес-процесса ТЦО позволило выявить преимущества и недостатки предлагаемого решения SAP. Основным преимуществом решения является универсальный механизм выбора сделок и подготовки электронной версии документа уведомления, выполненного в XML-формате согласно требованиям ФНС. Существенным недостатком решения является структура настроечной таблицы групп выбора ТМЦ и РиУ и ее программная обработка. Отсутствует возможность указать маску аналитик и

исключить обработку отдельных значений, что в значительной степени усложняет настройку. Большая часть РиУ обрабатывается через модули MM и SD, было бы целесообразно заложить аналитику ОЗРиУ. Кроме того, отсутствует аналитика вида оценки, позволяющая задавать различные методы расчета рыночных цен для ТМЦ при активации партионного учета.

Обработка сделок РиУ требует доработки. Если РиУ не ведется ОЗМ, большая часть справочной информации ведется вручную. Так, например, наименование услуги определяется кратким текстом в позиции бухгалтерской проводки, код ОКВЭД задается через настроечную таблицу J_3RF_TP_GROUPV при определении группы выбора цен. Кроме того, если бухгалтерский документ содержит несколько позиций РиУ, происходит их агрегация, в результате отчет J_3RF_TRANSFER_PRICING отображает только одну позицию РиУ. При отсутствии в бухгалтерском документе данных ОЗМ или единицы измерения (ЕИ), или количества, программа идентифицирует запись как РиУ и подставляет по умолчанию количество '100' и ЕИ '%', что корректнее было бы задавать настройкой.

Кастомизация функционала ТЦО возможна использованием Business Add-In. Однако расширения реализованы только для механизма формирования данных уведомления (раздел 1, 1А, 1Б и 2), отсутствует возможность частичного изменения логики выбора данных. Таким образом, если процесс учета договоров или ведения корректировочных счетов-фактур реализованы нестандартным SAP образом, необходимо полностью переработать логику выбора бухгалтерских документов. Выявленные недостатки решения по ТЦО были отправлены в отдел развития продуктов SAP CIS в рамках программы Customer Validation. Ожидается скорое исправление описанных недоработок.

6. Результаты и их обсуждение

Статья посвящена обзору решения компании SAP по реализации требований законодательства ТЦО. Рассмотрены основные принципы ТЦО, определены термины взаимозависимых организаций и контролируемых сделок. Приведены алгоритмы выявления организаций, подпадающих под законодательство ТЦО, и контролируемых сделок. Основной вывод заключается в необходимости категоризации признаков организаций, влияющих на признание сделки контролируемой по результатам анализа оборота ТМЦ и РиУ за календарный год.

Рассмотрены объекты автоматизации бизнес-процесса ТЦО. К наиболее трудоемким операциям отнесены выявление списка контролируемых сделок организации и задание метода расчета рыночной цены, данные для определения которого отсутствуют в КИС и требуют ручной обработки. Обозначен объект автоматизации предлагаемого решения SAP, включающий подготовку документов по ТЦО.

Выполнен обзор основных настроек решения SAP по ТЦО. Описаны предпосылки внедрения решения и базовые настройки. Приведены алгоритмы выборки сделок, заданные позициями бухгалтерских документов, и заполнения полей документа уведомления. Основной вывод заключается в том, что группировка ТМЦ и РиУ должна выполняться в разрезе методов расчета рыночных цен. Кроме того, недопустимо пересечение значений аналитик при настройке групп ТМЦ и РиУ, вызывающее неоднозначность заполнения полей уведомления.

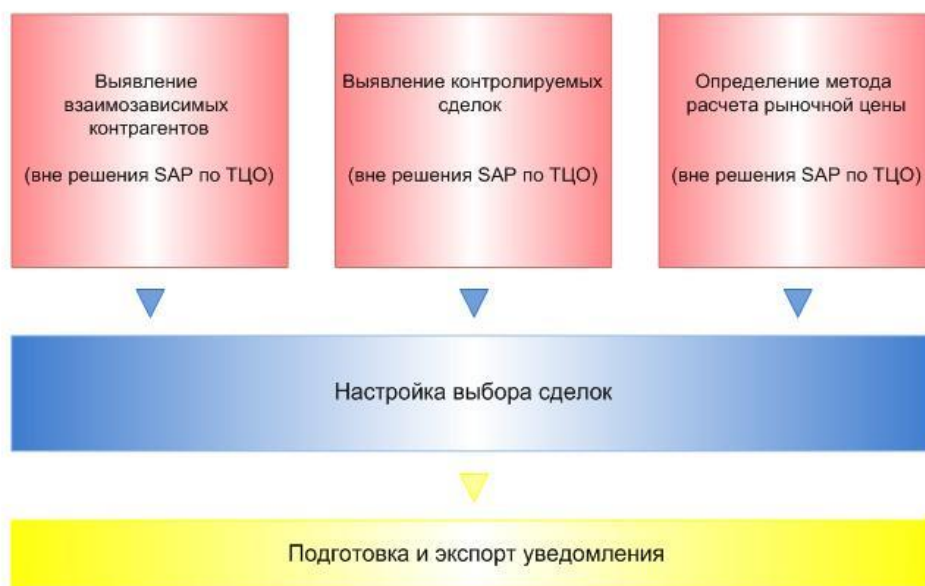


Рисунок.6.1. Обработка данных и настройка решения ТЦО

Приведен сквозной бизнес-процесс ТЦО и необходимые настройки системы для формирования документа уведомления. Сложность заключается в том, что предлагаемое решение покрывает лишь часть процесса ТЦО, в результате большое число действий по подготовке данных (выявление взаимозависимых контрагентов и контролируемых сделок, определение методов расчета рыночных цен и проведение анализа цен) выполняется вручную вне рамок описываемого решения (рис.6.1). Кроме того, необходимо значительное время для обработки документа уведомления, просмотр которого требует

установки внешнего программного обеспечения. По результатам рассмотрения сквозного бизнес-процесса ТЦО выделены основные преимущества и недостатки предлагаемого решения.

В заключение необходимо отметить следующее. Текущее решение по ТЦО позволяет выполнять селекцию сделок в системе SAP. Задание логики выбора контролируемых сделок возлагается на функциональных консультантов. Никаких альтернативных способов выявления требуемых сделок до выхода второй части решения не предлагается. Содержащейся в системе SAP информации недостаточно для заполнения всех полей уведомления, используются промежуточные таблицы настроек. Возникает противоречивая ситуация: или недостающие данные каждой сделки вводятся вручную пользователем (минимальное количество настроек решения ТЦО), или обеспечивается автоматическое заполнение данных из промежуточных таблиц (число настроек увеличивается на несколько порядков в зависимости от возможных сочетаний недостающих параметров сделок). В первом случае увеличиваются трудозатраты конечных пользователей, в последнем - функциональных консультантов SAP. Дальнейшее развитие данного решения позволит автоматизировать выявление контролируемых сделок, однако задача автоматического заполнения всех полей уведомления будет по-прежнему актуальна.

Библиографический список

1. www.consultant.ru/document/cons_doc_LAW_117751/
2. <http://www.oecd.org/ctp/transfer-pricing/transferpricingguidelinesformultinationalenterprisesandtaxadministrations.htm>
3. Лодон Д., Лодон К. Управление информационными системами.- СПб.: Питер, 2005.
4. www.deloitte.com/assets/Dcom-Russia/.../SAP_CIS_10122012.pdf
5. <https://sap.emea.pgiconnect.com/p62434928/?launcher=false&fcsContent=true&pbMode=normal>
6. Отдел развития продуктов компании SAP CIS. Семинар по локализации решений ERP FI-LO. Декабрь 2012.
7. http://www.gnivc.ru/software/free_software/software_ul/pc_taxpayer/